

IMPORT FOR ME S.r.l.  
Corso Milano, 23 - 20900 Monza (MB)  
+39 0286882338  
[info@importforme.it](mailto:info@importforme.it) [www.importforme.it](http://www.importforme.it)

*Istruzioni Originali di Uso e Manutenzione*

## **MONOPATTINO IFM007**



IL MANUALE DELL'UTENTE CONTIENE ISTRUZIONI SUL MONOPATTINO ELETTRICO RIPORTATO DI SEGUITO

**NOTA:** Il monopattino deve essere condotto esclusivamente da maggiorenni e minori in possesso della patente AM viaggiando alla velocità massima consentita pari a 20 km orari.

## Indice

Istruzioni di sicurezza e avvertenze sui pericoli-----	2-4
Prima di iniziare -----	5-5
Montaggio -----	6-7
Manutenzione dei componenti-----	8-8
Prima di utilizzare il monopattino -----	8-8
Regolazione freno e bloccaggio/chiusura-----	9-10
Caratteristiche e specifiche tecniche -----	11-12
Garanzia e risoluzione dei problemi -----	13-14

## Istruzioni di sicurezza e avvertenze sui pericoli AVVERTENZA:

L'utilizzo di un monopattino elettrico potrebbe essere pericoloso. Alcune situazioni potrebbero danneggiare i componenti del monopattino senza che vi sia un difetto di fabbricazione. Il monopattino è progettato per muoversi, pertanto, una perdita di controllo, cadute e/o altre situazioni di pericolo possono verificarsi anche adottando tutte le precauzioni necessarie. In tali situazioni, se non si indossa un'attrezzatura di protezione appropriata o se non si rispettano le norme di sicurezza, è possibile andare incontro a gravi lesioni.

L'UTILIZZO DI QUESTO PRODOTTO È A PROPRIO RISCHIO. UTILIZZARE SEMPRE IL BUON SENSO.

L'UTILIZZO DI QUESTO PRODOTTO E' VIETATO SU STRADE O LUOGHI PUBBLICI ECCETTO NELLE AREE SEGNALATE DAL PROPRIO COMUNE.

Questo manuale contiene molti avvertimenti e precauzioni, comprese le possibili conseguenze per il mancato rispetto dei controlli, delle procedure di manutenzione e di utilizzo del monopattino elettrico. Avendo precisato che tutti gli incidenti possono essere causa di lesioni gravi, eviteremo di ripeterlo in seguito in questo manuale.

L'ABBIGLIAMENTO OPPORTUNO DA INDOSSARE

Indossare sempre un equipaggiamento protettivo appropriato:

- Casco di sicurezza omologato
- Ginocchiere e gomitiere
- Maglie a maniche lunghe, pantaloni lunghi
- Guanti
- Scarpe con lacci e suola in gomma. Evitare di giocare con il monopattino a piedi nudi o con i sandali. Assicurarsi che i lacci siano ben fissati in modo da evitare che finiscano nelle ruote o nel motore.

## ISTRUZIONI PER L'UTENTE E SUPERVISIONE DEI GENITORI

1. IL PESO DEL UTENTE NON DEVE SUPERARE I 120 Kg. Oltre al peso dell'utente, anche l'altezza può essere un fattore che può pregiudicare il corretto utilizzo del monopattino.

2. Questo manuale contiene informazioni estremamente importanti sulla sicurezza. All'utente spetta la responsabilità di leggere l'intero contenuto e di prendere consapevolezza di tutte le avvertenze, precauzioni, istruzioni e norme di sicurezza. È inoltre necessario assicurarsi che gli utenti possano guidare il monopattino con criterio e in maniera responsabile, garantendone un utilizzo sicuro. Al fine di garantire la sicurezza di tutti gli utenti, è raccomandata una rilettura periodica del presente manuale, esortando all'applicazione di tutte le istruzioni in esso contenute, oltre che alla verifica e alla manutenzione del monopattino.

3. L'utilizzo di questo prodotto è raccomandato per le persone di 8 anni o più. Chiunque non sia in grado di stare in piedi comodamente sul monopattino non dovrebbe provare a utilizzarlo. Quando un genitore permette al suo bambino di usare il monopattino, questi deve prenderne in considerazione il grado di maturità, le sue abilità e la capacità di rispettare le regole date.
4. Evitare il contatto diretto con il motore e il freno quando il monopattino è in funzione e poco dopo averlo utilizzato, in quanto i suoi componenti possono essere estremamente caldi.
5. Tenere il monopattino fuori dalla portata dei bambini piccoli, senza dimenticare che il prodotto può essere usato solo da persone che possono starci in piedi comodamente e sanno come guidarlo.

## NORME DI GUIDA E CONDIZIONI

1. Controllare e rispettare tutte le leggi e i regolamenti locali che determinano dove può essere utilizzato il monopattino.
2. Guidare sempre con prudenza. Fare attenzione agli ostacoli che potrebbero bloccare la ruota, forzare il monopattino a sterzare bruscamente o far perdere il controllo del monopattino. Rispettare sempre i diritti e le proprietà altrui.

## Istruzioni per la sicurezza e avvertenze sui pericoli

Attivare il controllo della velocità sul manubrio solo quando si è sul monopattino e in spazi esterni, in un luogo appropriato all'utilizzo del monopattino.

Non tentare di eseguire "giochetti" o acrobazie sul monopattino elettrico. Il prodotto non è progettato per supportare salti, piegate, acrobazie e altre azioni estreme.

In caso di domande o eventuali dubbi, oppure per ottenere parti di ricambio o assistenza tecnica, visitare [www.importforme.it](http://www.importforme.it) o chiamare allo **02.86882338**.

Tenere sempre entrambe le mani sul manubrio.

Il monopattino non può portare più di una persona contemporaneamente.

Non usare mai questo prodotto vicino a scale, piscine o aree dove è presente acqua.

Tenere le dita e le altre parti del corpo lontane dal motore, dal sistema di sterzo, dalle ruote e dalle altre parti mobili.

Non utilizzare il telefono cellulare o gli auricolari mentre si sta guidando il monopattino.

Mai aggrapparsi a una macchina mentre si guida il monopattino; evitare di trainare una persona o un oggetto con il monopattino.

Non immergere mai il monopattino in acqua; l'acqua può danneggiare i componenti elettrici e la motorizzazione, oltre a causare altre situazioni pericolose.

Guidare solo su superfici piane e asciutte (ad esempio, uno spazio pavimentato e asfaltato), dove non siano presenti detriti, sabbia, foglie, pietre o ghiaia. Acqua, fango, ghiaccio e superfici irregolari, scivolose o ruvide possono pregiudicare la guida e portare a una perdita di controllo.

Evitare velocità eccessive, come durante le discese, in quanto si potrebbe perdere il controllo del monopattino.

Non utilizzare il monopattino di notte o in un luogo in cui la visibilità è ridotta.

Non utilizzare il monopattino in ambienti chiusi o su superfici che possono essere danneggiate (ad esempio, tappeti e rivestimenti per pavimenti, ecc.).

Prima di ogni utilizzo, l'operatore deve eseguire i controlli preliminari consigliati dal produttore e fare in modo che tutte le parti protettive fornite dal costruttore siano a disposizione e in buone condizioni.

È inoltre necessario fare in modo che tutte le protezioni su assali e altri componenti fornite dal produttore siano presenti e in buone condizioni.

Alle seguenti persone potrebbe non essere concessa l'autorizzazione a utilizzare il monopattino: persone con problemi di cuore, donne incinta e persone con problemi alla testa, alla schiena o al collo, o che hanno avuto interventi chirurgici in queste parti del corpo, nonché persone con problemi fisici o mentali che potrebbero essere causa di lesioni gravi, compromettere le funzioni fisiche o pregiudicare la loro capacità mentale di comprendere e seguire le istruzioni di sicurezza o di riconoscere il rischio connesso all'utilizzo del monopattino.

La velocità massima di esercizio è di 20 km/h.

## I seguenti controlli devono essere eseguiti prima di ogni

utilizzo:

- Assicurarsi che il sistema frenante funzioni correttamente.
- Assicurarsi che tutti i componenti siano collegati correttamente e che funzionino secondo le richieste del produttore.
- I componenti devono essere mantenuti regolarmente e sostituiti soltanto con parti di ricambio originali, in conformità alle istruzioni del produttore, e sostituiti da un rivenditore o un tecnico qualificati.

## UTILIZZO DEL CARICABATTERIE

Il caricabatterie deve essere periodicamente controllato, facendo attenzione a verificare la presenza di danni al cavo di alimentazione, al connettore, all'involucro e ad altre parti. Se si riscontrano danni, il monopattino e la batteria non devono essere caricati fino a quando il caricatore non viene riparato o sostituito.

## Istruzioni per la sicurezza e avvertenze sui pericoli

Utilizzare solo il caricabatterie fornito per ricaricare la batteria.

Prestare sempre attenzione quando la batteria è completamente carica.

Il caricabatterie non è un giocattolo e deve essere utilizzato da un adulto.

Il caricabatterie non deve essere utilizzato in prossimità di liquidi o materiali infiammabili.

Il caricabatterie deve essere scollegato dalla presa a muro e dal monopattino quando non viene utilizzato.

Non superare il tempo di ricarica consigliato.

Il caricabatterie deve essere sempre scollegato dal monopattino prima di procedere alla pulizia con liquidi e all'asciugatura.

**LA MANCATA OSSERVANZA DELLE AVVERTENZE SOPRA RIPORTATE POTREBBE AUMENTARE IL RISCHIO DI**

**LESIONI GRAVI. UTILIZZARE IL MONOPATTINO CON MOLTA PRUDENZA E INDOSSARE SEMPRE UN EQUIPAGGIAMENTO PROTETTIVO ADEGUATO.**

## Prima di iniziare AVVERTENZA:

Rimuovere tutto il materiale di imballaggio e gli articoli presenti nella confezione. Prima di iniziare a montare il monopattino, assicurarsi che il monopattino sia spento.

### Tempo di montaggio approssimativo

- 20 minuti per il montaggio, senza considerare la durata della carica iniziale.
- Circa 8 ore per la carica iniziale (vedi le istruzioni di ricarica a pagina 7).



## AVVERTENZA

Attenzione: i prodotti non originali Importforme non devono essere utilizzati con il monopattino elettrico Importforme. Questo monopattino è stato realizzato in conformità alle specifiche tecniche del monopattino elettrico Importforme e non deve essere pertanto apportata alcuna modifica. Qualsiasi modifica di un componente originale potrebbe non essere compatibile con la tecnologia progettata per il prodotto, invalidando automaticamente la garanzia.

## Montaggio

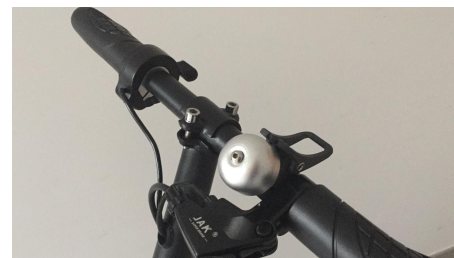


Figura 1



Figura 2

Strumenti necessari: chiave a brugola esagonale da 5, 4 e 3 mm.

1. Assicurarsi di fissare il manubrio orizzontale nell'apposito supporto come indicato nella prima immagine utilizzando una brugola esagonale da 5 mm.
2. Fissare sul manubrio l'acceleratore in posizione destra e la leva del freno a sinistra regolando l'inclinazione in base alle vostre esigenze.
3. Fissare il campanello sul manubrio in posizione centrale prestando attenzione all'angolo della levetta che servirà per bloccare il manubrio al parafango una volta ripiegato il monopattino.
4. Regolare il freno a disco e controllare il serraggio di tutta la bulloneria e viteria senza stringere eccessivamente per evitare di spannare i filetti. si raccomanda di ricontrollare l'integrità del monopattino e il serraggio di tutta la viteria e bulloneria periodicamente.
5. Per aprire e chiudere il monopattino bisogna agire sulla leva di bloccaggio/sbloccaggio dell'asta manubrio. Una volta aperto il monopattino assicurarsi sempre che il fermo di sicurezza blocchi l'apertura della leva di bloccaggio/sbloccaggio come indicato in figura 2.
6. Gonfiare i pneumatici alla pressione indicata sulla spalla degli stessi e indossare il casco e le protezioni del caso prima di utilizzare il monopattino.



## Montaggio

### Caricamento della batteria

**ATTENZIONE:** prima di utilizzare il monopattino elettrico, è fondamentale che la batteria sia completamente carica.

Componenti necessari: caricabatterie

- Carica iniziale della batteria: 8 ore
- Tempo di ricarica dopo la carica iniziale: 4-6 ore
- Quando il monopattino non è utilizzato regolarmente, la batteria deve essere ricaricata fino al 50% ogni mese in modo da massimizzarne le prestazioni.



1. Prima di collegare il caricabatterie, accertarsi che l'interruttore di alimentazione sia spento. Inserire il connettore a spina tonda del caricabatterie nella presa di ricarica vicino all'interruttore ON/OFF.

2. Collegare il caricabatterie a una presa a muro. L'indicatore luminoso sul caricatore si accenderà. Se l'indicatore è rosso, la batteria è in carica. Se l'indicatore è verde significa che la batteria è carica.

## ATTENZIONE

**AVVERTENZA:** è fondamentale che la batteria venga caricata almeno 8 ore prima del primo utilizzo del monopattino. La mancata osservanza di queste istruzioni può danneggiare il prodotto e invalidare la garanzia.

Nota: il livello della batteria è mostrato da una finestrella con una spia luminosa sul caricatore. Per sapere l'esatto significato delle indicazioni (in carica) e (carica completata), controllare l'illustrazione riportata sul caricatore. Si noti che è possibile che il caricabatterie si riscaldi mentre è in funzione. Tuttavia, è normale si generi calore e non è necessario preoccuparsi.

Nota: le batterie devono essere ricaricate almeno una volta al mese fino al 50%, anche se il monopattino non è stato utilizzato. Se la batteria non viene caricata, potrebbe rovinarsi e perdere la sua capacità di ricarica.

## Manutenzione dei componenti

**Freno:** controllare che il freno funzioni correttamente. Quando si aziona la leva, il freno deve arrestare il mezzo. Azionando la leva del freno mentre si gira l'acceleratore, il motore si disattiva automaticamente. Assicurarsi che il freno non sfregi contro qualcosa.

**Telaio, forcella e manubrio:** controllare che non ci sia alcuna crepa o disinnesto. Anche se il telaio potrebbe danneggiarsi in futuro, è possibile che un utente imprudente urti contro elementi in cemento o una parete provocando così la deformazione o la rottura del telaio. Prendere l'abitudine di controllare regolarmente il proprio monopattino.

**Ruote:** controllare regolarmente la pressione delle ruote e verificare che non ci sia alcuna usura.

**Equipaggiamento di sicurezza:** indossare sempre un abbigliamento protettivo adeguato, compreso un casco di sicurezza omologato. Si raccomanda inoltre di indossare ginocchiere e gomitiere. Indossare sempre scarpe sportive (scarpe con lacci e suola in gomma). Evitare di giocare con il monopattino a piedi nudi o con i sandali. Assicurarsi che i lacci siano ben fissati in modo da evitare che finiscano nelle ruote, nel motore o nella trasmissione.

## Prima di utilizzare il monopattino

Ogni volta che si utilizza il monopattino, effettuare sempre le seguenti verifiche:

### Equipaggiamento protettivo

Indossare sempre un equipaggiamento protettivo appropriato:

- Casco di sicurezza omologato (è possibile che le normative locali richiedano l'uso del casco).
- Ginocchiere e gomitiere
- Maglie a maniche lunghe, pantaloni lunghi
- Guanti
- Scarpe con lacci e suola in gomma

### Freno

Controllare che il freno funzioni correttamente. Quando si aziona con forza la leva del freno, la ruota posteriore deve rallentare o arrestarsi senza sforzi eccessivi. Quando si aziona la leva, il freno deve arrestare il mezzo. Azionando la leva del freno mentre si gira l'acceleratore, il motore si ferma automaticamente. Assicurarsi che il freno non sfregi contro nulla quando si aziona la leva. Non utilizzare il monopattino se il freno non funziona correttamente.

### Acceleratore

Prima di accelerare, assicurarsi di trovarsi in un luogo aperto e sicuro per usare il monopattino. Bilanciarsi adeguatamente sul monopattino tenendo entrambe le mani sul manubrio. Spingere il monopattino, mentre si aziona delicatamente l'acceleratore per avviare il motore.

### Ruote

Ispezionare le ruote regolarmente per controllarne la pressione e l'usura. Sostituirle se necessario.

### Telaio, forcella e altre parti

Effettuare un'ispezione accurata ogni volta che si utilizza il monopattino. Controllare se i componenti sono danneggiati, usurati o allentati, in tal caso, le parti danneggiate devono essere sostituite o riparate prima di riutilizzare il monopattino.

### Batteria

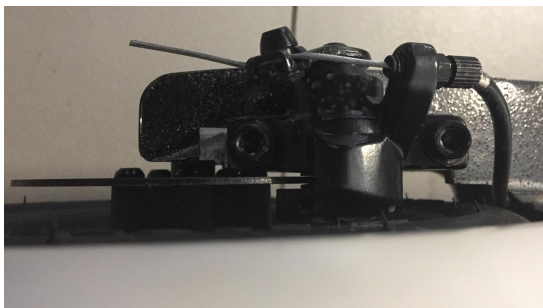
Assicurarsi che l'interruttore ON/OFF sia spento quando il monopattino non viene utilizzato. Non conservare lo scooter in un luogo esposto a umidità. L'umidità può causare danni permanenti alle batterie.

**AVVERTENZA:** Il monopattino deve essere condotto esclusivamente da maggiorenni e minori in possesso della patente AM viaggiando alla velocità massima consentita pari a 20 km orari.

**AVVERTENZA:** prima di accelerare, assicurarsi di trovarsi in un luogo aperto e sicuro per usare il monopattino. Non azionare l'acceleratore se non si è ben in equilibrio sul monopattino, pronti a guidare e con entrambe le mani sul manubrio. La mancata osservanza di queste istruzioni potrebbe causare danni al monopattino e invalidare la garanzia.

## Regolazione del freno a disco

**AVVERTENZA:** prima di effettuare qualsiasi riparazione, verificare che l'interruttore sia spento.



1. Per controllare l'allineamento delle pastiglie bisogna allentare le due viti a brugola da 5 mm che fissano la pinza freno al telaio. Una volta allentata allineare la pinza in modo tale che il disco ruoti esattamente al centro della pinza fra le due pastiglie. Infine riavvitare saldamente tutte le viti svitare in precedenza.

2. Per regolare la distanza fra la pastiglia fissa di destra e il disco avvitare o svitare la vite di regolazione posta sul lato destro della pinza. Per regolare la distanza della pastiglia mobile di sinistra agire sul tensionamento del filo svitando la vite a frugola da 5 mm di fissaggio e riavviando la stessa a operazione completata.

## AVVERTENZA

**AVVERTENZA:** Non toccare o ungere il disco per non pregiudicare la potenza frenante. Il freno deve arrestare il mezzo nel più breve spazio possibile. Se non viene utilizzato correttamente, può anche far pattinare la ruota. Cercate di non far pattinare la ruota per evitare di perdere il controllo del monopattino e danneggiare la ruota posteriore. È opportuno fare pratica con il freno in un luogo aperto e sicuro per acquisire familiarità con la funzione frenante. È necessario conoscere la differenza tra una frenata dolce e una progressiva. La regolazione del freno è un'operazione delicata se non vi sentite in grado di portarla a termine autonomamente raccomandiamo di rivolgersi ad un meccanico di biciclette professionista.

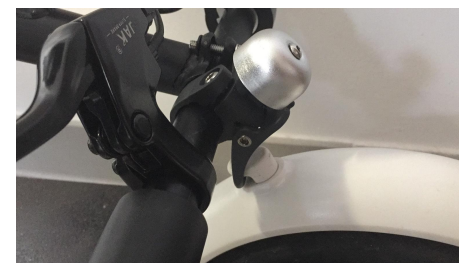
## Regolazione dei sistemi di chiusura

**AVVERTENZA:** prima di effettuare qualsiasi riparazione, verificare che l'interruttore sia spento.



1. Per regolare la durezza della leva di chiusura dell'asta manubrio agire con una brugola da 2 mm sulla vite in figura sopra.

2. Una volta chiusa la leva assicurarsi sempre che il fermo di sicurezza venga inserito nell'apposito foro della leva stessa per bloccare e prevenire eventuali aperture accidentali.



1. Quando il monopattino è ripiegato, l'asta manubrio si può bloccare al parafrangente per facilitare il trasporto del monopattino.

2. Il sistema di bloccaggio agisce tramite la leva stessa di azionamento del campanello che si può agganciare al parafrangente posteriore nell'apposito gancio fino al risultato ottimale.

3. Per assicurare un corretto aggancio bisogna regolare l'inclinazione del campanello fino a ottenere un aggancio al parafrangente sicuro e affidabile.

## Caratteristiche e specifiche tecniche

Motore:	250W Motore Brushless
Batteria:	36V 6Ah Batteria agli ioni di Litio
Velocità massima:	20 Km/h
Capacità di carico massima:	120 Kg
Tempo di ricarica:	4-6 ore
Freni:	Freno a disco posteriore
Ruote:	8.5 Pollici con camere d'aria e cerchi in lega di alluminio
Autonomia	30 Km
Peso monopattino:	14 Kg
Dimensioni imballaggio:	107x170hx510 cm
Dimensioni monopattino aperto:	107x107hx44 cm
Dimensioni monopattino chiuso:	107x48hx44 cm
Campanello:	Incluso con sistema di bloccaggio asta manubrio integrato
Illuminazione:	5W Led frontali e posteriori con luci lampeggianti in frenata

## Caratteristiche e specifiche tecniche

Il monopattino è a marchio CE e risponde alle seguenti normative Europee:

2006/42/EC (Macchine)  
2014/35/EU (Basso Voltaggio)  
2014/30/EU (Compatibilità Elettromagnetica)

### Manutenzione e smaltimento di batterie usate

La batteria non deve essere conservata a una temperatura superiore ai 21 °C (70 °F) o inferiore ai 0 °C (32 °F).

QUESTO MONOPATTINO CONTIENE BATTERIE AGLI IONI DI LITIO ERMETICAMENTE SIGILLATE CHE DEVONO ESSERE RICICLATE NEL RISPETTO DELLE LEGGI E DELLE NORMATIVE VIGENTI. LEGGERE ATTENTAMENTE E RISPETTARE LE SEGUENTI INDICAZIONI PER LO SMALTIMENTO:

Smaltimento: questo prodotto contiene batterie agli ioni di Litio ermeticamente sigillate che devono essere smaltite o riciclate in modo ecologicamente responsabile. Evitare lo smaltimento nei rifiuti domestici. Non gettare le batterie nel fuoco in quanto potrebbero fondersi ed esplodere. Nella maggior parte delle giurisdizioni, la legge vieta di bruciare e gettare le batterie in una discarica o nei rifiuti domestici. Contattare il proprio gestore dei rifiuti per avere informazioni sullo smaltimento delle batterie al Litio.

## Garanzia limitata Importforme

Il produttore garantisce che il prodotto sarà esente da difetti di fabbricazione per 2 anni a partire dalla data di acquisto del prodotto. Questa garanzia limitata non copre tutti i danni dovuti alla normale usura, alle ruote, ai cavi e altri danni, oltre a qualsiasi difetto o perdita causata dal mancato rispetto delle istruzioni di montaggio, manutenzione, stoccaggio e/o di utilizzo di questo monopattino elettrico Importforme.

Questa garanzia limitata decade se:

- il prodotto viene utilizzato per scopi diversi da quelli previsti, come l'intrattenimento o il trasporto
- vengono apportate modifiche di qualsiasi tipo al prodotto
- il prodotto è dato a noleggio

Il produttore declina ogni responsabilità per qualsiasi perdita indiretta o accidentale, o danno diretto o indiretto causato dall'utilizzo del prodotto.

Conservare tutte le ricevute originali del prodotto e il presente manuale.

## Assistenza e riparazione

- Visitare il sito [www.importforme.it](http://www.importforme.it)
- Telefonare allo **0286882338** per parlare col servizio clienti.

## Risoluzione dei problemi

Problema	Possibili cause	Soluzione
Il monopattino non funziona.	La batteria è scarica. I cavi o connettori sono scollegati.	Caricare completamente la batteria. La prima carica deve durare 8 ore e le ricariche successive 4-6 ore. Assicurarsi che il caricabatterie sia collegato alla presa elettrica.
Il monopattino ha una breve autonomia.	La batteria deve essere ricaricata. La batteria non può essere caricata completamente. I freni non sono ben regolati e le pastiglie sfregano sul disco anche quando non azionato.	Assicurarsi che il caricatore sia collegato correttamente alla presa elettrica e al monopattino. Assicurarsi che la presa elettrica sia alimentata correttamente. È possibile che la batteria ha bisogno di essere sostituita. Anche con cure appropriate e regolari, nessuna batteria ricaricabile dura per sempre. La vita media di una batteria ricaricabile va da uno a due anni, a seconda della frequenza di utilizzo della batteria e dello stato del monopattino. Sostituire la batteria solo con un'altra batteria Importforme. Seguire la procedura per la regolazione del freno in conformità alle istruzioni fornite a pagina 9.
Il monopattino smette improvvisamente di funzionare.	L'interruttore automatico scatta.	Se il motore è sovraccarico, la protezione termica si attiva automaticamente, interrompendo l'alimentazione elettrica. Un eccessivo sovraccarico (specialmente su una pendenza ripida o a causa del peso eccessivo) può surriscaldare il motore e far disattivare l'alimentazione elettrica. In tal caso (il monopattino smette improvvisamente di funzionare), spegnere il monopattino e attendere qualche minuto per ripristinare il funzionamento. Evitare di surriscaldare ripetutamente il motore. Controllare tutti i cavi elettrici e i connettori per assicurarsi che ogni collegamento sia saldamente fissato.
Il monopattino non è sufficientemente alimentato.	I freni non sono ben regolati. Il monopattino è sovraccarico. CONDIZIONI DI UTILIZZO ERRATE	Seguire la procedura per la regolazione del freno in conformità alle istruzioni fornite a pagina 9. Non sovraccaricare il monopattino: non superare il peso limite di 120 Kg, non cercare di percorrere tratti in forte pendenza e non tentare di trainare qualcosa con il monopattino. Qualsiasi sovraccarico potrebbe provocare un'usura precoce della batteria e dei componenti. Utilizzare il monopattino solo su superfici solide, piane, pulite e asciutte, in particolare su superfici asfaltate.